



Mieux-Naitre à Laval

Ensemble pour accueillir la vie



RAPPORT ANNUEL D'ACTIVITÉS 2012-2013

*Présenté à l'Assemblée générale des membres
Le 20 juin 2013*

Table des matières

1. Mot de la présidente.....	page 3
2. Présentation de l'organisme.....	page 4
Mission, Approche, Vision	page 4
Valeurs et principes qui guident notre action	page 5
3. Contexte et historique	page 6
4. Assemblée générale	page 8
5. Le Conseil d'administration	page 9
Composition du Conseil d'administration	page 9
Rencontres du Conseil d'administration	page 9
6. L'Équipe de Mieux-Naître à Laval.....	page 10
7. Comités de Mieux-Naître à Laval	page 10
Comité Mise en candidature de la relève et appréciation de la contribution des administrateurs (MCR-ACA)	page 11
Comité Comptabilité et gestion financière.....	page 12
Comité d'organisation En marche pour les bedons!	page 13
Comité d'organisation L'Arbre et le nid.....	page 14
Comité Financement	page 15
Comité de recrutement	page 15
Comité Code d'éthique	page 16
Comité Membres et bénévoles	page 16
8. Cafés causeries	page 17
9. Colloques et formation	page 18
10. Réseaux d'appartenance	page 20
Réseaux des CRP	page 20
Groupe MAMAN	page 21
Coalition pour la pratique sage-femme	page 21
CDC de Laval	page 22
TCLCF	page 23
Comité régional d'économie sociale de Laval (CRESL)	page 24
11. Partenaires	page 24
Agence de la santé et des services sociaux (ASSSL).....	page 24
Centre de santé et des services sociaux de Laval (CSSSL).....	page 26
Ville de Laval	page 27
Centre local de développement de Laval (CLD).....	page 28
Réseau d'investissement du Québec (RISQ).....	page 28
Conférence régionale des élus de Laval (CRÉ).....	page 29
Les élus de Laval	page 29
Partenaires divers	page 30
12. Visibilité	page 31
Animation du site Internet.....	page 34
Microsites pour la tenue de nos événements bénéfiques.....	page 35
Animation de la page Facebook.....	page 36
Service d'écoute et de référence.....	page 36
13. Autofinancement	page 37
14. ANNEXE 1 – Plan d'action – Comité membres et bénévoles	page 38

1. Mot de la présidente

Voilà que déjà près de trois années se sont écoulées depuis l'incubation du projet de Mieux-Naître à Laval. J'aimerais avant tout **VOUS** remercier, membres de Mieux-Naître à Laval, pour votre confiance, votre implication et votre appui. Merci à **VOUS**, membres du conseil d'administration (Jocelyne, Anne-Marie, Brigitte, Stéphanie, Sandra, Pascale) pour le temps si précieux que vous accordez au projet. Merci à **TOI** chère Lysane pour ta persévérance, ta disponibilité, ta passion pour la périnatalité... enfin pour tout ce que tu donnes pour que ce projet puisse voir le jour.

Cette année a été marquée, entre autres, par la 1^{ère} édition de l'événement *En Marche pour les Bedons!* et du visionnement du film *L'Arbre et le Nid* comme activités d'autofinancement. Ensuite, la campagne majeure de financement est en voie d'être lancée suite à l'embauche de Marie-Paule Ceuppens, conseillère en développement philanthropique. L'équipe a aussi priorisé l'animation des membres de Mieux-Naître à Laval avec des café-causeries, tel qu'un Croc-livres, afin de susciter des échanges réguliers et d'alimenter le sentiment d'appartenance au projet.

L'équipe ne cesse de travailler, jour après jour, et donne du temps bénévolement pour faire avancer le projet. L'année a été tout aussi stimulante et davantage remplie de défis intéressants à relever que l'an dernier, mentionnons simplement la situation politique que vivent les Lavallois présentement. Comme les tous les citoyens et les citoyennes, Mieux-Naître à Laval ressent l'instabilité et l'insécurité face aux événements politiques de la Ville, toutefois, l'équipe se ressert les coudes sans se laisser distraire par les péripéties du monde municipal et continue ses démarches.

À toutes les personnes, tous les partenaires et tous les organismes qui soutiennent et s'impliquent pour que Laval ait son Centre de ressources périnatales et sa Maison de naissance, un gros MERCI! Vous le savez, vous l'entendez, vous le vivez... les familles lavalloises ont des besoins criants pour des services en périnatalité. « Ça prend un village pour élever un enfant ». Grâce à vous, la communauté de Laval pourra en élever plein!

La prochaine année sera aussi riche sinon davantage en défis à relever. Gardons dans notre mire la vision de ce milieu de vie conçu pour les femmes et leurs familles et imaginons cette belle journée où nous couperons le ruban à l'inauguration du Centre à Laval!

Bonne lecture et bonne année!

Désirée Boudreau

Sage-femme, présidente de Mieux-Naître à Laval

2. Présentation de l'organisme

Mieux-Naitre à Laval est un organisme à but non lucratif enregistré sous la Partie III de la Loi sur les compagnies (L.R.Q., chap. C-38, art. 218) en date du 3 septembre 2010, telles qu'en font foi les lettres patentes qui lui ont été délivrées. MNL apparaît au registre des entreprises sous le numéro d'entreprise du Québec 1166807561.

Mission

Mieux-Naitre à Laval a pour mission de soutenir les parents, les mères en particulier, dans le but de les aider à vivre la venue d'un enfant de la façon la plus harmonieuse et satisfaisante possible, en leur offrant des services en périnatalité, incluant ceux des sages-femmes.

Approche

Son approche repose sur les principes suivants :

- un **milieu de vie communautaire et interculturel** dédié aux femmes et à leur famille lors de la période périnatale, en tenant compte des connaissances récentes dans les domaines de la prévention, du capital social, de l'égalité et de l'intégration citoyenne;
- **l'implication des parents au premier plan** dans l'animation, l'organisation, l'offre et l'appréciation des services; l'intégration citoyenne et le sentiment d'appartenance des parents;
- un **soutien personnalisé** qui comprend les volets de service suivants : la santé globale des mères et des nourrissons, l'adaptation aux rôles maternel et paternel, le renforcement du réseau social et l'autonomie financière.

Vision

D'ici les quatre prochaines années, Mieux-Naitre à Laval souhaite faire rayonner avec succès son **modèle d'affaires en périnatalité** à Laval et au Québec.

Pour ce faire, il souhaite développer des **alliances et des partenariats**, notamment avec le réseau communautaire, le réseau des CRP, de même que le réseau de la santé et des services sociaux de Laval.

Ainsi **ancré dans son milieu**, Mieux-Naitre à Laval sera à même d'assurer son **rendement économique** (ressources humaines, matérielles, financières et partenariales) et sa **rentabilité sociale** (réponse aux besoins exprimés par les familles).



Valeurs et principes qui guident notre action

Voici les valeurs adoptées par le conseil d'administration en septembre 2011 :

La famille Les valeurs de Mieux-Naître à Laval sont centrées sur la famille, reconnue comme premier milieu de vie et d'épanouissement de l'enfant. Les parents détiennent l'expertise naturelle pour assurer le développement optimal de leur enfant lorsqu'ils bénéficient de la sollicitude¹ de leur communauté, cette famille élargie. La collectivité joue un rôle clé pour l'équilibre et l'harmonie de la famille.

La solidarité² MNL valorise le capital social et souhaite contribuer à renforcer la densité et la qualité des relations sociales et interculturelles; prendre le temps de se connaître, accompagner, favoriser l'entraide, créer des liens d'amitié et de nouvelles solidarités.

La santé et le bien-être global MNL considère que la grossesse, l'accouchement et l'allaitement sont des processus physiologiques naturels qui nécessitent confiance et soutien, respect et bienveillance. Ces conditions réunies favorisent la santé et le bien-être global, la préservation de l'intégrité physique et psychologique des personnes de même que l'attachement parent-enfant.

L'ouverture MNL anime un milieu de vie communautaire accueillant et chaleureux, ouvert aux familles dans le respect de leur culture, de leurs choix et de leurs valeurs. MNL s'ouvre à la pluralité des significations personnelles et culturelles que la famille attribue à la grossesse, à la naissance et à l'expérience de nouveaux-parents.

L'empowerment³ MNL actualise l'*empowerment* en reconnaissant :

- l'engagement social et économique des mères de même que leur capacité à déterminer leurs besoins et à contribuer à leur propre émancipation;
- l'importance de la place du père et l'exercice des rôles parentaux dans une perspective d'équité et de complémentarité;
- les besoins fondamentaux du bébé et ses moyens de les communiquer;

¹ Sollicitude, n. f. Attention soutenue, à la fois soucieuse et affectueuse, intérêt; affection. Témoignage de cette attention. (Source : Version électronique du nouveau Petit Robert 2011)

² Solidarité, n.f. Relation entre personnes ayant conscience d'une communauté d'intérêts, qui entraîne pour les unes, l'obligation morale, de ne pas desservir les autres, de leur porter assistance. (Source : Version électronique du nouveau Petit Robert 2011)

³ Le terme empowerment désigne, en périnatalité, le fait pour une femme enceinte et un couple de se prendre en charge plutôt que de laisser le personnel de santé prendre seul les décisions concernant la naissance à venir. Il s'agit d'encourager, de remettre en avant plan la capacité du corps de la femme à accoucher et non pas de "se faire accoucher". En ressources humaines, l'empowerment repose sur trois piliers : la vision, l'autonomie et l'appropriation. Une équipe empowered sait où elle va (vision), a une marge de manœuvre suffisante pour y aller (autonomie) et se sent légitime de mener cette action (appropriation). (Source : Wikipedia)

- l'importance de l'information mise à jour et de qualité pour favoriser l'autonomie et la prise de décision plus éclairée;
- les forces de son milieu, en favorisant le développement du plein potentiel de tous ses membres ainsi que leur participation démocratique.

Le principe qui reconnaît que la naissance appartient aux femmes et aux familles demeure central.

3. Contexte et historique

Dans les années 70, la médicalisation de l'accouchement est à son comble. Les routines hospitalières sont invasives et nombreuses; la position d'accouchement sur le dos est imposée et la femme est attachée à la table; 55% des femmes en 1971 sont sous anesthésie générale lors de l'expulsion du bébé⁴. Dans les années 80, 8000 personnes participent aux Colloques régionaux « Accoucher... ou se faire accoucher ? ». Les parents réclament davantage d'information pour faire des choix éclairés. On veut des soins plus humains, moins de routines et d'interventions; on réclame des maisons de naissance et des sages-femmes.

En 1990, le gouvernement du Québec adopte la Loi 4 pour encadrer la pratique des sages-femmes dans le cadre de projets-pilotes en maisons de naissance. Les premières maisons de naissance ouvriront en 1994. Considérant le succès de l'expérimentation, en 1999, la Loi 28 est adoptée, un Ordre professionnel spécifique est mis en place de même qu'une formation universitaire : le BAC sage-femme d'une durée de 4 ans à l'Université du Québec à Trois-Rivières. Actuellement, il y a 9 maisons de naissance au Québec, aucune à Laval, qui permettent à moins de 2% des femmes du Québec de recourir aux sages-femmes.

À la fin des années 90, lors du Sommet sur l'économie et l'emploi, le Chantier de l'économie sociale et des partenaires en périnatalité ont développé un projet visant à regrouper des services et des activités en périnatalité au sein d'entreprises d'économie sociale.⁵ L'idée était, sur un territoire donné, de structurer une offre de services continus, de la conception du bébé jusqu'à ce qu'il ait 2 ans, afin d'offrir un soutien à toutes les familles et d'atteindre les objectifs de prévention des politiques de santé, de bien-être et de périnatalité de l'époque. Dix projets de Centres de ressources périnatales (CRP) ont alors vu le jour au Québec. À Laval, un projet avait été déposé, mais n'a pu se réaliser faute de remplir une condition, celle d'obtenir l'assentiment des 4 CLSC du territoire; l'un d'eux avait malheureusement refusé d'appuyer le projet.

Vers 2004, la Table de concertation de Laval en condition féminine (TCLCF) participait à un comité citoyen qui revendiquait des services de sages-femmes à Laval. En 2007, la TCLCF proposait d'inclure le développement d'une maison de naissance (MdN) et de ressources en

⁴ Source : « *L'enfantement dans un Québec moderne : générations, mémoires, histoire* », Andrée Rivard Ph.D., 2010, p. 96.

⁵ Source : site du Réseau des Centres de ressources périnatales du Québec, www.reseaudescrp.org

périnatalité dans le cadre des consultations sur le plan de développement quinquennal de la CRE. Puis, fin 2007, Lysane Grégoire s'est jointe au Comité santé de la TCLCF afin de collaborer à animer la concertation et la mobilisation autour d'un projet qui, vu l'analyse qui en a été faite, s'est rapidement mérité la création d'un comité spécifique, soit le Comité périnatalité Laval.

Le comité santé a réalisé, en 2008, un sondage qui a mis en lumière que, non seulement les Lavalloises étaient très intéressées à avoir une maison de naissance sur leur territoire, mais aussi que plusieurs services autour de la naissance manquaient à Laval; des services que les mères allaient chercher en périphérie de la région. C'est au sein du Comité périnatalité Laval, en 2008-2009, que s'est précisée la vision d'un projet intégrateur qui prendrait la forme d'un milieu de vie destiné à répondre aux besoins des parents au moment de l'arrivée d'un nouvel enfant. Ainsi se dessinait le projet du premier Centre de ressources périnatales hébergeant une maison de naissance avec services de sages-femmes.

Début 2010, le projet ayant atteint un certain degré de maturité, la création d'un nouvel organisme dédié à la réalisation concrète de ce projet d'économie sociale s'est avérée nécessaire. Le 18 avril 2010, un Conseil provisoire a été élu avec le mandat de fonder *Mieux-Naitre à Laval*, dont le nom a été adopté le même jour. L'organisme à but non lucratif a ses lettres patentes depuis septembre 2010 et poursuit activement les démarches nécessaires à son ancrage dans le milieu et à son financement.

L'année 2011 a été essentiellement consacrée à la réalisation d'un plan d'affaires avec la précieuse collaboration de *Micheline Bérubé, management et administration*. Ce travail de fond permet de situer le projet au sein des politiques publiques et de l'organisation québécoise des soins en périnatalité. MNL s'inscrit notamment dans les objectifs de la Politique de périnatalité du Québec et dans les cadres de références des Centres de ressources périnatales et des Maisons de naissance du Québec. Le plan d'affaires présente les fondements de MNL, son utilité sociale, son ancrage dans le milieu, une analyse de faisabilité (clientèles cibles, l'offre complémentaire, les organisations similaires, les sources de financement, l'évaluation des produits et services en fonction des risques et des potentialités), le modèle d'affaires, les espaces et ressources matérielles requis, les stratégies d'organisation (structure de gestion, ressources humaines, commercialisation, localisation et aménagement, scénarios d'implantation progressive) et enfin, les budgets (opération et implantation) pour les différents volets de développement.

Soulignons la première activité importante de sensibilisation et de levée de fond de MNL : la présentation de la pièce de théâtre *NAISSANCE* à la Maison des arts de Laval en septembre 2011. Cet événement a permis de sensibiliser la population et nos partenaires aux enjeux entourant l'expérience de l'accouchement tout en établissant des liens avec 33 commanditaires de la région.

L'automne 2011 marque également un tournant majeur pour le projet par l'obtention d'un prêt de 100 000\$ du Réseau d'investissement social du Québec (RISQ) et d'une subvention de

50 000\$ de la Conférence régionale des élus de Laval (CRE). Obtenues sur les bases d'un solide plan d'affaires, ces sommes soutiennent la phase de prédémarrage, prévue s'échelonner sur 2 ans, et permet la rémunération de deux ressources humaines pour poursuivre activement la réalisation du projet.

Novembre 2011, les défis sont grands en ce début de période de prédémarrage devant s'échelonner jusqu'en octobre 2013. À l'instar d'un projet comme celui de la Maison Alzheimer de Laval, MNL souhaite développer les alliances et partenariats nécessaires à la construction d'un bâtiment de 11 000 à 13 000 pieds carrés dont les coûts sont estimés à environ 2 M\$. Les liens se poursuivent avec le réseau local de services afin de préciser l'offre de services de MNL de même que l'accès aux services de sages-femmes à Laval. Il faut maintenant élargir les alliances et pénétrer le monde des affaires sans qui ce projet collectif, fortement inspiré du proverbe « Ça prend un village pour élever un enfant », ne pourrait voir le jour.

L'année 2012 présente quelques faits saillants qu'il faut souligner : la promesse de l'octroi d'un terrain par la Ville et la signature d'une entente préliminaire avec les aliments La Mère Poule sur la base d'une contribution potentielle de 250 000\$. Deux éléments marquants sur lesquels s'appuient les représentations et qui permettent d'aller chercher d'autres contributions importantes telles que la firme d'architectes Provencher Roy qui accepte de faire les plans du bâtiment sans frais, de même que la firme Dessau qui répondra aux besoins en ingénierie.

Le début de l'année 2013 est difficile; le terrain que la Ville envisageait octroyer à MNL s'avère non exploitable et les terrains se font rares. L'entreprise La Mère Poule est vendue, ce qui implique de nouvelles discussions et de nouveaux liens à établir. Cependant, c'est aussi l'arrivée d'une nouvelle collaboratrice chez MNL, Marie-Paule Ceuppens, conseillère en développement philanthropique. Son mandat est de coordonner une campagne de levée de fond majeure pour permettre de poursuivre le développement du projet, la construction du bâtiment et la première année d'opération. Les démarches pour la mise en place du cabinet de campagne sont en cours.

4. Assemblée générale

Tenue le 29 mai 2012, cette assemblée a réuni 14 participantEs. Ce fut l'occasion de :

- Adopter le procès-verbal de l'assemblée générale du 28 mai 2011;
- Présenter et adopter les états financiers pour l'année 2011-2012;
- Présenter et adopter le rapport d'activités annuel 2011-2012;
- Élire le Conseil d'administration qui accueille trois nouvelles administratrices;
- Bénéficier d'une commandite de Loblaw's pour le lunch et de cupcakes aux couleurs de MNL offert par Sweet Rose petits gâteaux.
- Offrir une halte-garderie sur place afin de favoriser la participation des parents.

5. Le Conseil d'administration

Composition du Conseil d'administration

- Désirée Boudreau, présidente
Sage-femme, Maison de Naissance du Boisé de Blainville
- Jocelyne Jones, vice-présidente
Enseignante, membre du comité de parents de la Maison de naissance de Blainville
- Sandra Aresteanu, secrétaire
Chiropraticienne, Centre Chiro-Santé à Laval
- Anne-Marie Bélisle, trésorière
Agent de compte principal, Gestion privée, Banque Laurentienne
- Stéphanie Béland, administratrice
Adjointe administrative
- Pascale Corbin, administratrice
Notaire
- Rose Espinales, administratrice (jusqu'au 14 septembre 2012)
Adjointe exécutive & coordinatrice en marketing, Maisons Charplexe
- Brigitte L'Ecuyer, administratrice (depuis le 9 décembre 2012)
Comptable professionnelle agréée (CPA auditrice), Ernst & Young

Rencontres du Conseil d'administration

Le Conseil d'administration s'est rencontré à 16 reprises pour 10 rencontres régulières et 6 rencontres en plénière.

Rencontres régulières, de la 19^{ème} à la 28^{ème} : 19 mars, 16 avril, 14 mai, 5 juillet, 9 août, 13 septembre, 28 octobre et 9 décembre 2012, et 28 janvier et 18 février 2013.

Plénières : 6 mars, 19 août, 28 octobre et 9 décembre 2012, et 20 janvier et 18 mars 2013.

Les rencontres du CA ne laissent pas toujours assez de temps pour approfondir les nombreuses discussions liées au prédémarrage de Mieux-Naître à Laval, ainsi les plénières permettent aux administratrices de se pencher sur des sujets tels que : stratégies de développement pour l'établissement et la construction du Centre, bilan des administratrices et priorités à établir, composition du CA (expertises recherchées), rôle et responsabilités des administratrices, planification, conceptualisation et post-mortem des activités de financement (En marche pour les bedons 1^{ère} édition, soirée L'Arbre et le nid), développement du financement majeur (création d'un poste au développement philanthropique, examen de nos réseaux de contacts à mettre à contribution), orientations pour les campagnes Zénith et Fundscrip, planification de l'AGA, plan d'action du Comité membres et bénévoles.

6. L'équipe de Mieux-Naitre à Laval

Pour réaliser le développement du projet de Mieux-Naitre à Laval, le Conseil d'administration s'appuie sur une équipe de travailleuses :

- Lysane Grégoire, directrice générale, rémunérée depuis le début du prédémarrage, en novembre 2011.
- Vicky Laniel, agente de planification et de développement, en poste depuis le début du prédémarrage, novembre 2011, jusqu'en juillet 2012.
- Émilie Andrée, contractuelle pour la coordination de l'activité *En marche pour les bedons !*, éditions 2012.
- Marie-Paule Ceuppens, contractuelle et conseillère en développement philanthropique qui coordonne la campagne de levée de fond majeure, depuis janvier 2013.



De gauche à droite debout : Lysane Grégoire, Jocelyne Jones, Vicky Laniel, Anne-Marie Bélisle, Désirée Boudreau avec sa petite Olivia, Stéphanie Béland avec le petit Nathan en construction; assises : Rose Espinales, Pascale Corbin et Sandra Aresteanu dont la petite Mia n'était alors qu'au stade du désir.



À gauche, Sandra Aresteanu et sa petite Mia, Brigitte L'Ecuyer et sa petite Justine.

À droite, Marie-Paule Ceuppens.



7. Comités de Mieux-Naître à Laval

Pour assurer le succès du projet de Mieux-Naître à Laval et la poursuite de ses activités, plusieurs comités ont été mis en place. Cependant, durant une bonne partie de l'année, les membres du CA ont été très impliqués sur certaines priorités : la campagne de financement majeure, le renforcement du CA et des forces bénévoles. Ces priorités ont influencé l'action des comités :

Comité Mise en candidature de la relève et appréciation de la contribution des administrateurs (MCR-ACA)

Pour mener à bien ses objectifs, Mieux-Naître à Laval a besoin d'un Conseil d'administration fort et relativement disponible. Composé à l'origine essentiellement de mères souhaitant des services de sages-femmes et des services en périnatalité, le comité MCR-ACA, composé des membres du CA et de la directrice générale, a consacré ses efforts à diversifier la composition du CA. MNL devient membre de la Chambre de commerce de Laval et multiplie les occasions de réseautage.

Un **coquetel de présentation de MNL a été organisé le 15 mai 2012** afin de rejoindre la communauté des affaires. Vingt-cinq personnes ont été réunies sous la présidence d'honneur de madame Jocelyne Guertin, conseillère municipale, membre de l'exécutif de la Ville, et de monsieur Luc Lepage, ex-directeur général du CSSS de Laval qui soutient MNL depuis le début du prédémarrage. Madame Guertin en a profité pour réaffirmer publiquement le soutien de la Ville par l'octroi d'un terrain. Les allocutions de madame Guertin et de Luc Lepage sont diffusées dans les Actualités du site Internet de MNL sous le titre : Coquetel et nouvelles collaborations.

Merci aux bénévoles

- *Les jeunes de l'organisme Jeunes au travail qui nous ont assistés pour monter et démonter la salle;*
- *Nicole Lebel, notre hôtesse qui a si bien accueilli nos invités;*
- *Mathieu Poirier à qui l'on doit les séquences vidéo des allocutions de nos invités spéciaux.*

Parmi les personnes présentes, se trouvaient : Marie-Ève St-Laurent, présidente de l'Ordre professionnel des sages-femmes du Québec, Manon Loranger, vice-présidente du CLD de Laval et présidente du Comité régional d'économie sociale de Laval depuis 15 ans, et Gaston Joly, président du Conseil d'administration du Centre de santé et de services sociaux de Laval. Le coquetel s'est tenu à la salle de l'organisme Jeunes au travail, prêtée gracieusement. L'événement a porté fruit puisque le CA de MNL s'est enrichi de trois nouvelles administratrices, soit Pascale Corbin, notaire, Anne-Marie-Bélisle, agent de compte principal à la Gestion privée de la Banque Laurentienne et Rose Espinales, coordinatrice marketing chez Maisons Charplexe.

En juin 2012, les démarches auprès de Bénévoles d'affaires se concrétisent avec la proposition de la candidate Brigitte L'Écuyer, comptable professionnelle agréée. En attendant qu'un poste se libère au CA, elle accepte de prendre en charge plusieurs tâches liées à la comptabilité.

Une autre demande est placée chez Bénévoles d'affaires en novembre 2012 et rapidement, une candidate est identifiée en la personne de Janique Bergeron, biochimiste spécialisée en microbiologie détenant de compétences reliées à la gestion, la communication et le développement des affaires. Janique Bergeron se joindra au Comité Recrutement (voir page 15).

Comité Comptabilité et gestion financière

Ce comité s'est rencontré une fois en août 2012 et s'est doté d'un plan et d'un partage de tâches relatives à la comptabilité et aux obligations administratives de MNL. MNL doit compter sur la participation active de bénévoles pour assumer ces tâches. Le Comité est formé de la trésorière, Anne-Marie Bélisle, de l'administratrice et comptable professionnelle agréée Brigitte L'Écuyer, du comptable professionnelle agréé et membre de MNL Antoine Lamarche et de la directrice de MNL, Lysane Grégoire.

Suivis réguliers	Suivi du budget prévisionnel	Anne-Marie, Brigitte, Lysane
	Entrées des données dans Simple Comptable (et évaluer le suivi sur Excel que faisait Vicky)	Brigitte
	Production de rapports périodiques pour le CA (déterminer d'abord ceux qui doivent être faits)	Brigitte
	Paiement de factures et suivis	Anne-Marie (transfert d'information vers Brigitte une fois par mois)
	Dépôts (incluant les nouveaux membres et entrées dans la base de données)	Lysane (info fournie à Anne-Marie et Brigitte par courriel)
	Suivi de la paie (service Desjardins), DAS, CSST	Anne-Marie
Rapports annuels	Rapport d'impôt	Antoine
	Rapport pour remboursement de la TPS et de la TVQ	Antoine
	Rapport au registraire des entreprises	Anne-Marie
	États des résultats et bilan	Brigitte
Divers dossiers	Demande de numéro de charité	Anne-Marie et Lysane
	Demande d'une marge de crédit	Lysane
	Révision de la Charte des comptes	Brigitte, Lysane
	Politique de gestion financière à revoir et à adapter à nos besoins	CA en Lac-à-l'Épaulé
	Plan de gestion des commandites et dons majeurs pour l'implantation	Brigitte, Anne-Marie, Lysane
	Assurances responsabilité civile	Anne-Marie

Comité d'organisation En marche pour les bedons!

Ce comité était composé de deux membres du CA, soit Désirée Boudreau et Sandra Aresteanu, de la directrice, Lysane Grégoire et d'une contractuelle, Émilie André. Le Comité a suivi et participé de près au mandat confié à la contractuelle qui consistait à coordonner l'ensemble de la logistique et de la planification de cette première édition de l'événement qui s'est tenu le 13 octobre 2012.

FAIT SAILLANT

Approchée pour être commanditaire pour l'événement « En marche pour les bedons! », M. Elio Di Giovanni, président de l'entreprise québécoise réputée La Mère Poule, aliments pour bébés, accepte non seulement de commanditer l'événement (à hauteur de 6 000\$), mais il le fait à condition que nous poursuivions les discussions pour une entente à long terme. Une entente préliminaire est signée le 10 septembre 2012 sur les bases d'une participation de 250 000\$.

Le Comité a précisé les objectifs de l'événement, déterminé les orientations et le plan de visibilité, fait la recherche de commandites, établi les partenariats, élaboré l'horaire et le contenu des activités, géré la production du matériel promotionnel, du microsite de l'événement, planifié la collaboration des forces bénévoles et a effectué le suivi les échéanciers

En marche pour les bedons! visait à la fois l'autofinancement et la sensibilisation de la population au projet de MNL. Les activités incluait des kiosques sur les différents services

que compte offrir MNL, un parcours avec des stations d'informations reliées à la périnatalité et de l'animation avec une séance de zumba. De nombreux prix ont été obtenus de commanditaires et remis par tirage aux participants ayant complété le parcours. Notons également que le Comité a obtenu des partenariats médiatiques avec le Courrier Laval, Rythme FM et la Télévision régionale de Laval (TVRL).

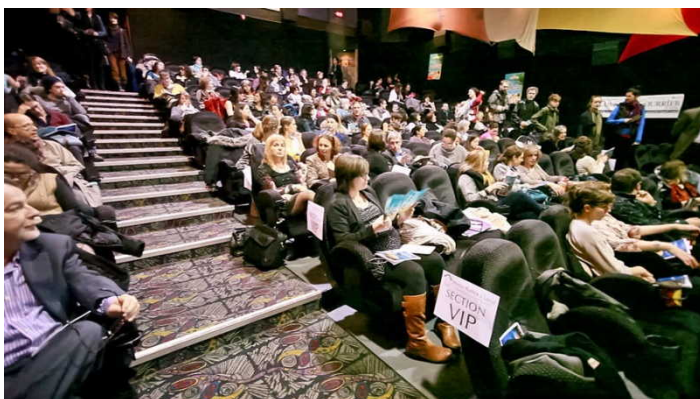
L'activité a permis le développement de partenariats intéressants avec des commanditaires et l'aspect logistique a été satisfaisant. Cependant, l'achalandage a été très décevant avec moins d'une cinquantaine d'inscriptions et l'équivalent en passants improvisés. La température n'était pas de notre côté avec 3°C ou 4°C. Les revenus se sont élevés à 7722\$ pour un profit net après dépenses de 5394\$. Un bilan a été réalisé qui a permis de conclure qu'il valait la peine de donner une seconde chance à cet événement, mais avec une formule modifiée et une date avancée.

Merci aux bénévoles

- *Sept bébés et neuf parents ont participé au tournage de la capsule promotionnelle d'En marche pour les bedons! 2012 qui s'est réalisée au Centre de la nature de Laval.*
- *Une trentaine de bénévoles enthousiaste ont permis de réaliser cette activité : de la table des inscriptions aux neuf stations du parcours de marche en passant par les stationnements, le maquillage pour enfants et le montage et démontage des installations, nous remercions du fond du coeur toutes ces personnes généreuses, et n'ayant pas peur du froid (!), qui ont donné vie et harmonie à toute la journée.*

Comité d'organisation L'Arbre et le nid

La seconde activité d'autofinancement de l'année consistait en l'organisation de la projection du film documentaire *L'Arbre et le nid* de Valérie Pouyanne. Le Comité, composé de membres du



CA, Brigitte L'Ecuyer, Stéphanie Béland et Sandra Aresteanu, de la bénévole Marie-Élaine Rheault, de la conseillère en développement philanthropique, Marie-Paule Ceuppens et de la directrice, Lysane Grégoire, a conclu des ententes avec la réalisatrice, le

Cinéma Guzzo, les partenaires médiatiques (Courrier Laval et TVRL), La Mère Poule, qui a accepté d'être commanditaire principal et le CSSSL pour affichage dans le réseau de la santé.

Une vingtaine de commanditaires ont choisi l'une ou l'autre des options du plan de visibilité auxquels se sont ajoutés tous les élus provinciaux et fédéraux de Laval qui à eux seuls, ont acheté pour 3 pages complètes de publicité dans le programme de soirée tout en y présentant des messages clairs de leur appui. Un microsite est créé pour l'événement et une capsule vidéo promotionnelle est réalisée pour diffusion sur le microsite et sur les ondes de TVRL. Le Comité a également recruté des panélistes pour offrir une discussion intéressante avec le public après la projection.



Annie Noël de Tilly, Valérie Pouyanne, Dr Guy-Paul Gagné

Les invités au panel :

- Valérie Pouyanne, réalisatrice
- Dr Guy-Paul Gagné MD FRCS C FSOGC
- Stéphanie Béland, membre fondatrice de Mieux-Nâître à Laval
- Catherine Robichaud, répondante régionale périnatalité et petite enfance, ASSSL
- Annie Noël de Tilly, animatrice du panel de discussion

Merci aux bénévoles

- *C'est au graphiste Éric Côté de Ginko Studio que nous devons le magnifique programme de la soirée réalisé sans frais ;*
- *Merci à Serge Gagnon pour le système de son, Mathieu Poirier et Marc-André Ménard pour les séquences vidéos ;*
- *Merci à Marie Pier Roy, Marie-Élaine Rheault, Émilie Ouellette et l'équipe du CA pour l'affichage, la billetterie, l'accueil et les sourires !*

Comité Financement

Le Comité Financement, composé de toutes les membres du CA de MNL et de la direction, a le mandat de mettre en place les moyens qui permettront à Mieux-Naître à Laval de poursuivre le développement du projet, d'ériger son bâtiment et d'amorcer une première année d'opération. Les conseils recueillis auprès de plusieurs firmes spécialisées en philanthropie nous ont conduites à créer un poste de conseillère en développement philanthropique dont le mandat est de doter MNL d'une structure et d'un plan d'action pour une campagne de levée de fond majeure.

En novembre 2012, une rencontre a lieu avec Luc Lepage et M. Elio Di Giovanni, présidente de La Mère Poule afin de discuter de scénarios pour son don envisagé de 250 000\$ et de sa participation à un comité pour le financement majeur de MNL.

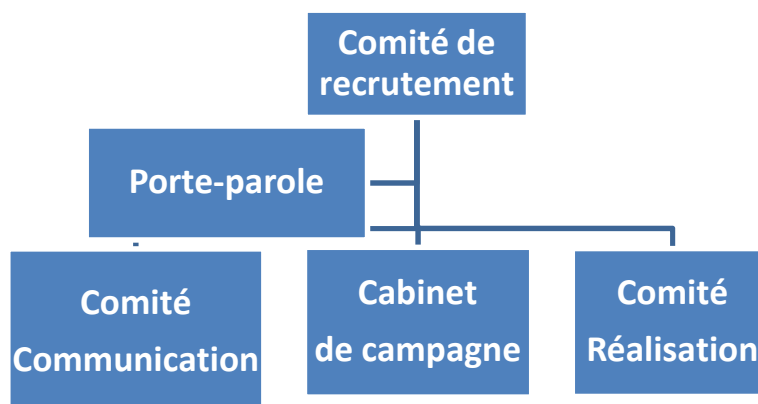
Suite à un rigoureux processus d'embauche, Marie-Paule Ceuppens, gestionnaire en philanthropie et professionnelle des communications qui possède une vaste expérience en développement de partenariat et en collecte de fonds s'est jointe à l'équipe de MNL. Elle assume la responsabilité depuis janvier dernier de doter MNL d'une structure pour le financement majeur et elle anime le Comité de recrutement.

Comité Recrutement

Ce Comité a le mandat de d'identifier, d'approcher et de nommer des personnes aux postes clés des instances à mettre en place pour la campagne majeure, notamment la présidence ou les coprésidences d'honneur du Cabinet de campagne, la

présidence du Comité stratégies de communication, la présidence du Comité de réalisation, la présidence du Cercle des ambassadeurs et enfin le ou la porte-parole. Le Comité de recrutement amorce ses travaux le 6 mars 2013 et se rencontre une seconde fois le 28 mars. Pour assumer son mandat, ce Comité, sous la coordination de Marie-Paule Ceuppens, est composé des personnes suivantes :

- Jean-Luc Paul, PDG, Plania
- Janique Bergeron, Ph. D, Consultante en Recherche & Développement
- Luc Lepage, vice-président, Santé, Réseau Sélection
- Anne-Marie Bélisle, agent de compte principal, Gestion Privée, Banque Laurentienne, administratrice au CA de MNL
- Lysane Grégoire, directrice générale, MNL



Comité Code d'éthique

Considérant les autres priorités, ce Comité a été en dormance durant l'année. Composé de membres du CA : Jocelyne Jones, Pascale Corbin et Anne-Marie Bélisle, il a le mandat de doter MNL d'un code d'éthique pour les administratrices et, dans un second temps, il se penchera sur les politiques liées à la gestion et au financement. En cours d'année, le CA a résolu que le Comité devra se pencher notamment sur les commandites offertes par les administratrices. Entre temps, ces dernières doivent se conformer aux mêmes dispositions que tout autre commanditaire.

Comité Membres et bénévoles

Cette dernière année a permis de consolider ce Comité qui s'est enrichi de plusieurs membres que voici :

Sandra Aresteanu	Lysane Grégoire	Marie-Élaine Rheault
Émilie Beaudoin	Ariane Hautcoeur Veillette	Nathalie Thibodeau
Stéphanie Béland	Élisabeth Lamarre	Annie Thibodeau
Mylène Garon	Brigitte L'Ecuyer	Gabrielle Turcotte
Marie-Ève Gohier	Corinne Perron	Valérie Turcotte

Mandat :

- identifier les besoins de MNL en termes de bénévolat;
- élaborer un processus d'accueil des bénévoles incluant des moyens afin de bien les connaître;
- accueillir, diriger et répondre aux besoins des bénévoles;
- identifier et organiser des actions de reconnaissance des bénévoles.
- identifier et mettre en œuvre des moyens pour assurer le recrutement de membres en continu;
- identifier et mettre en œuvre des moyens pour favoriser la participation des membres et des bénévoles.

Le Comité s'est rencontré à 10 reprises au cours de l'année : 26 avril, 27 juin, 1er et 14 novembre 2012, rencontre spéciale sur la base de données le 18 décembre 2012, 8 et 17 janvier, 7, 13 et 26 février 2013. Le Comité s'est donné une structure de fonctionnement incluant un groupe de discussion par courriel et un plan d'action reproduit en ANNEXE 1.

Le Comité Membres et bénévoles est responsable de la publication de l'Infolettre dédiée aux membres afin de les tenir informées de l'évolution du projet et les inviter à participer à diverses activités. MNL a publié 6 Infolettres, soit les 7 mai, 2 août, 4 septembre, 26 novembre, 13 décembre 2012 et le 6 mars 2013.

Les membres du Comité voient à la tenue de kiosques ou autres occasions de visibilité afin de promouvoir la mission et les activités de MNL auprès de la population, ces événements se trouvent intégrés à la section Visibilité et réseautage.

Les activités du Comité Membres et bénévoles constituent une bonne partie de l'actualisation du Volet communautaire MNL incluant les cafés-causeries décrits à la prochaine section.

8. Cafés-causeries

MNL tient une activité de type café-causerie depuis décembre 2012 où on échange sur divers sujets d'intérêt pour les futurs et jeunes parents, et identifiés par eux. Ces rencontres, qu'on vise à tenir mensuellement, sont conviviales et permettent de faire de belles rencontres tout en s'informant sur des sujets diversifiés. Évidemment, les bébés et bambins sont les bienvenus! Les rencontres ont lieu à différents endroits, tels que les maisons de la famille, une bibliothèque, un centre communautaire, ce qui permet de nous faire connaître dans différents secteurs de la région et de consolider nos liens avec ces partenaires. La promotion est faite via Facebook, l'Infolettre, nos partenaires et une affichette papier qui circule tant par courriel qu'en version papier à quelques endroits stratégiques.

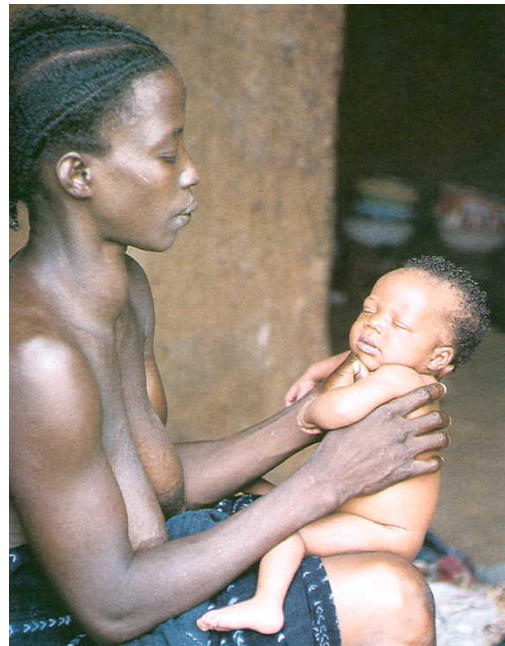
Cafés-causeries passés

6 décembre 2012 : **Entre nature et culture**, conférence-causerie sur l'ABC du bébé dans une perspective évolutionniste et sur le fameux instinct maternel, mythe ou réalité!

20 décembre 2012 : **Souper de Noël**, chaque convive était invité à apporter un plat à partager.

6 février 2013 : **Croc-livres**, les participantEs sont invitéEs à présenter leurs livres coup de coeur sur la grossesse, l'allaitement, les premiers mois de bébé, la maternité, la paternité.

11 mars 2013 : **L'Arbre et le nid**, soirée projection de film avec panel de discussion, en marge de la formule habituelle des cafés-causeries.



Thèmes prévus pour les prochains cafés causeries

Les services en périnatalité, échanges sur les services que les parents recherchent, ce qui leur a manqué, ce qu'ils souhaitent (utile également pour notre vision de développement)

À la découverte des goûts, atelier animé par Geneviève Nadeau, nutritionniste portant sur le développement du goût chez les bébés. (Exemple d'affichette ci-jointe)

Tout sur les services de garde, comment ça fonctionne, comment s'inscrire. En collaboration avec l'Association des CPE de Laval.

Pause témoignages, témoignages d'accouchement et d'allaitement, en collaboration avec le Groupe MAMAN.

Approches alternatives, qui fait quoi? L'ABC de l'acupuncture, la chiropratique et l'ostéopathie.

Plantes et bébé, comment les plantes peuvent aider lors de la grossesse, de l'allaitement et pour bébé, animé par une herboriste.

Comment bébé bouge? Le développement moteur de l'enfant de 0 à 2 ans, animé par une chiropraticienne.

Questions d'argent! La planification financière – CÉLI / REER, REEE, placements, dettes, assurances, par où commencer? Animé par un planificateur financier.

Question de prévention! Le mandat d'inaptitude, le testament ou le contrat pour conjoint de fait, est-ce bien nécessaire? Animé par une notaire.

Parlons sexe, sexualité, grossesse et allaitement; la contraception, l'éducation sexuelle de nos enfants. Animé par une sexologue.

Fais dodo, t'auras du lolo! Le sommeil de bébé et celui de ses parents, que faut-il comprendre?

9. Colloques et formation

3 avril 2012 : Colloque de l'INRS, Transmission et solidarité dans les familles québécoises d'aujourd'hui; ont été abordés le thème des relevailles à travers les époques de même que la transmission successorale de dons à des organismes de charité.

18 avril et 2 mai 2012 : Formation de base de 2 jours en allaitement offerte par la consultante en lactation Francine Martel du CSSSL.

25 avril 2012 : Formation sur le budget et les alternatives fiscales offerte par la CDC.

7 mai 2012 : Formation sur la gouvernance organisée spécifiquement pour les administratrices de MNL et donnée par Maxime Bergeron Laurencelle, coordonateur de la CDC.

11 mai 2012 : 15e Journée annuelle de l'AQSMN - *Stress, Famille et Jeune Enfant*; les thèmes abordés : dépistage et la prévention du stress familial, l'effet du stress lors de la grossesse, soutien aux femmes enceintes et l'alcoolisme fœtal.

28 mai 2012 : Évaluation de la mise en œuvre des lignes directrices en allaitement maternel au Québec, activité de transfert de connaissances présentée par l'équipe des chercheurs sous la responsabilité de Sonia Semenic de l'Université McGill.

9 juin 2012 : Congrès de la Ligue La Leche, atelier sur l'impact des interventions obstétricales sur l'allaitement et sur la sexualité et l'allaitement.

20 et 21 août 2012 : formation en secourisme obligatoire (par la CSST).

24 au 26 août 2012 : Forum des artisans du changement, ateliers sur la sociocratie, la permaculture et différentes approches et projets d'innovations sociales.

20 septembre 2012 :

Projection du film *Freedom of birth* organisée par le Regroupement Les Sages-femmes du Québec. On y apprend qu'une femme enceinte s'est rendue à l'ONU pour faire reconnaître une atteinte à ses droits fondamentaux du fait qu'elle ne peut



obtenir d'accoucher à domicile avec le soutien approprié. Elle a eu gain de cause.

27 septembre 2012 : Gestion stratégique et financière présenté par le CLD.

4 octobre 2012 : Responsabilités financières et lecture des états financiers présenté par le CLD.

15 et 22 novembre 2012 : Formation sur le GPS : outil de gestion de la performance par secteur, offerte par le CLD à l'intention des DG et des administrateurs de CA des entreprises d'économie sociale de Laval.

6 novembre 2012 : Webinaire : *Mesures pour diminuer les interventions obstétricales*, présenté par l'Institut national d'excellence en santé et en services sociaux (INESSS).

14 mars 2013 : Projection du documentaire *L'Industrie du ruban rose*, présentée par la TCLCF suivi d'un panel de discussion.

10. Réseaux d'appartenance

Réseaux des CRP



Le Réseau des Centres de ressources périnatales du Québec a pour mission de voir à la consolidation et au développement des CRP sur tout le territoire du Québec notamment en sollicitant leur financement adéquat par le Ministère de la santé et des services sociaux. Le Réseau des CRP rassemble ses membres, les mobilise, leur offre du soutien et fait leur promotion.

Pour le Réseau, la mission d'un Centre de ressources périnatales se compose des axes suivants : favoriser la santé et le bien-être des familles en période périnatale, favoriser l'adaptation harmonieuse de la vie avec un nourrisson et accompagner et soutenir la famille dans toutes les étapes entourant la maternité et la paternité.

Le réseau des CRP est un partenaire majeur, la directrice générale de MNL siège au Conseil d'administration du Réseau à titre de secrétaire. Elle a participé aux rencontres de CA suivantes : 20 avril, 17 mai, 18 juin, 11 septembre, 9 et 22 octobre, 10 décembre 2012, 30 janvier et 13



mars 2013. Le CA a tenu une plénière sur la politique de gouvernance du Réseau le 10 septembre 2012.

La directrice a également participé aux rencontres du Comité Politique dont

le mandat est d'élaborer un plan d'action de représentation politique triennale qui permettra au Réseau de se positionner politiquement et de favoriser des actions ministérielles favorables au développement des CRP et des services périnataux. Ce Comité s'est rencontré à 10 reprises : les 30 juillet, 1^{er}, 7, 28 août, 5 septembre, 4 décembre 2012, 24 janvier, 16 et 22 février et le 18 mars 2013.

Enfin, elle a aussi participé aux rencontres de concertation des membres :

26 et 27 avril 2012 : Rencontre des membres, les sujets abordés : Régime de retraite des groupes communautaires et de femmes, Commerce solidaire, le projet Victoire sur les relevailles et les comités de travail du Réseau.

27 et 28 septembre 2012 : Assemblée générale annuelle et rencontre des membres, les sujets abordés : rencontre avec l'équipe des chercheurs du projet Victoire (sur les relevailles) et formation sur le logiciel Antidote.

29 et 30 novembre 2012 : Rencontre des membres, présentation du projet Les Mères Vieilles par le CRP Le Berceau en Montérégie; présentation Pour un changement de logique économique par le Chantier de l'économie sociale.

28 février et 1er mars 2013 : Rencontre des membres, présentation de la lobbyiste Isabelle Fontaine pour orienter les actions politique du Réseau; présentation du CSMO-ESAC sur le portrait de la main d'œuvre en économie sociale; présentation d'un projet de formation en Nouvelle Calédonie par les Relevailles de Montréal; présentation sur le sommeil sécuritaire des bébés.



Groupe MAMAN

MNL est membre du MAMANréseau, coordonné par le Groupe MAMAN, Mouvement pour l'autonomie dans la maternité et pour l'accouchement naturel. Le MAMANréseau met en réseau les parents formant les comités de parents dans les Maisons de Naissance de même que ceux qui sont réunis dans les comités citoyens revendiquant des services de sage-femme et des maisons de naissance dans les régions non desservies. Le MAMANréseau assure également le lien avec les autres organismes concernés, tels que le Regroupement Naissance-Renaissance et le regroupement des Sages-femmes du Québec. MNL a écrit un article dans le MAMANzine, bulletin d'information du Groupe MAMAN, dans la section Nouvelles des régions. De plus, Stéphanie Béland, administratrice, y livre le témoignage de ses quatre accouchements.

À titre de présidente du Groupe MAMAN, la directrice de MNL participe au Conseil d'administration, à des soirées témoignages et siège à la Coalition pour la pratique sage-femme.

MNL s'engage à respecter le cadre de référence des maisons de naissance du Québec. À travers ses démarches, dont une rencontre avec Geneviève Gourde, attachée politique du Ministre de la santé, le MAMANréseau fait connaître la situation du dossier sages-femmes à Laval et soutient le développement.

Coalition pour la pratique sage-femme

MNL est membre de la coalition pour la pratique sage-femme via le Groupe MAMAN. Au cours de la dernière année, la Coalition a produit un dépliant d'information sur les maisons de naissance et la pratique sage-femme dans le but de contrer les résistances et la méconnaissance. Participation de la directrice au Comité de rédaction les 19, 23 et 30 avril 2012. La Coalition a également apporté son appui aux sages-femmes pour leurs négociations salariales et la reconnaissance de leurs horaires atypiques et des gardes qui ne sont pas adéquatement rémunérées. Il y a eu participation de la directrice et de quelques membres à la manifestation *Appuyons les sages-femmes* devant l'Agence de Montréal, dimanche le 24 février 2013.

La directrice a également participé au Sous-comité pour l'élaboration de la plate-forme de la Coalition le 27 février 2013. Enfin, la Coalition continue de réclamer un comité de coordination pour le développement de la pratique sage-femme et des maisons de naissance de même qu'elle souligne l'importance de la participation des groupes citoyens, tels que MNL, dans le développement de ces services.

MNL a assisté aux rencontres suivantes de la coalition : 10 et 23 mai, 29 octobre 2012, 16 janvier, 12 février, 12 mars 2013.



Manifestation des sages-femmes, à Montréal, le 24 février 2013

CDC de Laval

La Corporation de développement communautaire de Laval (CDCL) est un regroupement d'organismes communautaires, qui œuvrent dans divers champs d'activités sur le territoire lavallois et dont la mission est d'assurer la participation active du mouvement populaire et communautaire au développement socio-économique du milieu. Les membres de la CDCL ont défini ses activités dans les sphères de l'information, de la concertation, de la formation et de la promotion. La CDCL est le porte-parole officiel de ses membres et assume un rôle de défenseur des droits des organismes lorsque ceux-ci lui en confient le mandat.



La Corporation de développement communautaire de Laval est un acteur actif dans le dossier du financement des organismes à but non lucratif à Laval. Parce que MNL souhaite appuyer ses démarches, elle prend part régulièrement aux activités de la CDC de la Laval :

4 avril 2012 : Comité mobilisation.

12 avril 2012 : Mobilisation de la CDC au Carrefour Laval.

17 avril, 6 juin 2012 : Comité coordination du Forum social de Laval.

25 avril 2012 : Rencontre des membres et adoption du plan de mobilisation.

2 mai 2012 : Comité mobilisation.

3 mai 2012 : Assemblée du Forum social de Laval

8 juin 2012 : Réponse à la consultation sur le plan de mobilisation.

20 septembre 2012 : Assemblée générale annuelle des membres.

17 novembre 2012 : Mobilisation éclair au Forum social de Laval.

12 décembre 2012 : Assemblée générale spéciale sur le cadre de référence sur les ententes de service avec les organismes communautaires (OC).

TCLCF

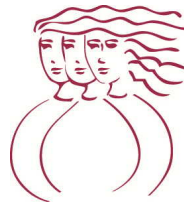


Table de concertation de Laval en condition féminine

Agir ensemble, prendre sa place !

La Table de concertation de Laval en condition féminine

(TCLCF) est un regroupement régional travaillant avec ses membres à l'amélioration de la qualité et des conditions de vie des femmes, tant aux plans social, économique et politique. Elle veille à ce que les droits et les intérêts des femmes, particulièrement des Lavalloises, soient respectés.

Espace de solidarité et de militance animé par des valeurs féministes, la TCLCF agit pour que les réalités des femmes soient connues, reconnues et prises en compte. De plus, elle initie des actions collectives qui visent à une véritable égalité et équité entre les femmes et les hommes et entre les femmes elles-mêmes.

MNL tient à participer aux activités de concertation de la TCLCF, mais ce fut difficile cette année par manque de ressources humaines disponibles. MNL a pu être représenté aux occasions suivantes :

24 avril 2012 : Rencontre de concertation des membres sur la réalité des immigrants et pour le lancement de la trousse contre les stéréotypes sexuels.

12 juin 2012 : assemblée générale annuelle des membres.

12 février 2013 : Rencontre de concertation des membres ayant pour sujet « femmes et politique ou féminisme et politique ».

Comité régional d'économie sociale de Laval (CRESL)

Le CRESL est un comité chapeauté par la Conférence régionale des élus de Laval qui agit en tant que comité avisé en matière de développement des entreprises d'économie sociale. Le CRESL est composé d'une vingtaine d'entreprises d'économie sociale de Laval et des partenaires suivants : le CLD de Laval et la Coopérative de développement régional de Montréal Laval. MNL a participé aux rencontres du CRESL :

19 septembre 2012 : Portrait de situation de l'économie sociale à Laval et proposition de fonctionnement du CRESL.

22 mars 2013 : Mémoire sur le Projet de Loi sur l'économie sociale et nouveau processus d'adhésion au CRESL.

11. Partenaires

Mieux-Naitre à Laval souhaite, à titre d'entreprise d'économie sociale, s'intégrer dans le réseau de la santé en complémentarité avec les organismes déjà en place sous le thème de la périnatalité. Pour concrétiser sa démarche, MNL développe d'excellentes relations avec les différentes instances.

Agence de la santé et des services sociaux



L'Agence de la santé et des services sociaux de Laval est instituée pour exercer les fonctions nécessaires à la coordination de la mise en place des services de santé et des services sociaux de la région de Laval, particulièrement en matière de financement, de ressources humaines et de services spécialisés.

Dans le cadre de déploiement de services sage-femme à Laval, l'Agence de santé et des services sociaux est un partenaire de premier plan. Notre répondant auprès de l'Agence au cours de l'année a été Charles Patrick Diene, rencontré le 11 avril, puis le 24 mai avec Louise Boucher du Réseau des CRP. Puis, à l'automne, Eric Ndandji a pris la relève jusqu'en février 2013; rencontres les 16 et 24 octobre pour travailler le dossier de la reconnaissance de MNL à titre de CRP.



Catherine Robichaud et Stéphanie Béland, panélistes suite à la projection de L'Arbre et le nid, le 11 mars 2013

Julie Desjardins, directrice à la Direction régionale de la coordination des programmes et services suit également le dossier de MNL de près. En novembre 2012, elle déclare que l'Agence souhaiterait apporter une aide financière à MNL; elle organise une rencontre avec MNL et Yves St-Onge, directeur régional de la qualité, de l'intégration et de la gestion des ressources en janvier 2013, Ce dernier indique que ce sera difficile d'allouer des budgets tant que MNL n'offre pas de services. En février, on constate que MNL a amorcé des activités du volet communautaire et animation d'un milieu de vie, ce qui pourrait être une piste plus prometteuse pour un financement de l'Agence. Le dossier est en cours.

L'Agence a collaboré lors de la soirée L'Arbre et le nid du 11 mars 2013, en déléguant Catherine Robichaud, agente de planification, programmation et recherche à la Direction de la santé publique pour participer au panel de discussion.

Dossier sage-femme

La mise en place du Comité régional sage-femme a mis du temps à mûrir et s'est finalement constitué et rencontré pour une première fois le 5 juin 2012. Les médecins demandent le rehaussement des ressources en obstétrique, l'ASSSL est ouverte à cette avenue et s'attend ensuite à la collaboration des médecins.

2ème rencontre, 26 septembre 2012 : Discussion sur l'insuffisance des ressources à l'hôpital, ratio infirmière par femmes en travail insuffisant.

3ème rencontre, 22 octobre 2012 : Discussion sur les accompagnantes; présentation sur la pratique sage-femme par Valérie Leuchtmann; les médecins insistent sur l'iniquité pour leurs patientes si des Lavalloises ont accès aux MdN vues comme un service de luxe. MNL considère que l'iniquité c'est que certaines Québécoises ont accès aux services des sages-femmes tandis que les Lavalloises se voient refuser cet accès.

Il n'y a pas eu d'autres rencontres de ce comité. Devant l'opposition des médecins, l'ASSSL souhaite développer un corridor de services à partir d'une autre installation telle que la MdN de Blainville ou celle de Pointe-Claire.

Le Comité bénéficiait de la participation de deux sages-femmes très expérimentées, Christiane Léonard, sage-femme responsable clinique à Pointe-Claire et Valérie Leuchtmann, sage-femme à la MdN de Blainville. Cinq médecins étaient également de la composition du Comité complété de la directrice Julie Desjardins, de l'agent Eric Ndandji, de la directrice Famille enfance jeunesse Claudette Girard et de la directrice de MNL Lysane Grégoire.

Centre de santé et des services sociaux de Laval

Centre de santé et de services sociaux de Laval

La mission du CSSS est d'améliorer la santé et le bien-être de la population de Laval en assurant l'accessibilité, la continuité et la qualité des services de santé et des services sociaux. Sandra Aresteanu, secrétaire au CA de MNL, siège au Comité des usagers, elle a

succédé à Stéphanie Béland également du CA de MNL qui y participait depuis 2011. Le Comité des usagers s'est rencontré les 6 novembre 2012, 15 janvier, 5 février et 5 mars 2013.

De plus, la directrice de MLN siège à la Table en périnatalité du CSSS et est responsable de l'équipe de projet, *Milieu de vie* qui a pour mandat la mise en place d'un milieu de vie communautaire et interculturel pour les parents vivant la période périnatale. Plus précisément, l'équipe travaille sur les conditions de succès pour l'implantation de 4 services de MNL, soit les cours prénataux, l'accompagnement à la naissance, les relevailles et enfin, le soutien à l'allaitement. Les collaborations sont excellentes et très aidantes. Le comité était très avancé dans ses travaux et a pris une pause depuis mai 2012. Le travail sur le développement de l'offre de services s'est poursuivi avec l'organisatrice communautaire Chantal Goyette, les 27 août et 15 octobre 2012.

MNL a participé aux rencontres de la Table en périnatalité les 28 mai, 24 septembre 2012 et 28 janvier 2013; c'est un excellent espace pour continuer à développer des liens, apporter des informations sur les activités de MNL et approfondir la connaissance des services et de la culture organisationnelle de la Cité de la Santé.

Au cours de la dernière année, le projet de MNL a été présenté à diverses instances du CSSS : Sylvie Bourassa, adjointe à la direction générale, les 2 et 19 avril 2012; Claudette Girard et Dr Ève Riopel, respectivement directrice administrative et directrice clinique Famille enfance jeunesse le 30 avril 2012; Kathleen Gagnon, directrice générale du Centre de bénévolat de Laval et membre du CA du CSSSL le 3 mai 2012 et enfin, Caroline Barbir, directrice générale du CSSS de Laval le 27 mars 2013. Le projet est toujours bien accueilli et on peut affirmer que le CRP est attendu par les instances du CSSS de Laval.

MNL siège également au Comité régional en allaitement (CRAM) dont le mandat est d'ordre stratégique et vise l'atteinte des objectifs permettant une certification Ami des bébés. Le CRAM s'est rencontré les 6 juin, 3 octobre, 5 décembre 2012 et a essentiellement travaillé sur son plan d'action triennal 2012-2015. MNL est également membre du Sous-comité régional en allaitement (SCRAM) qui a les mêmes objectifs mais travaille au plan clinique. Le SCRAM était en pause depuis un certain temps et a repris ses travaux le 20 mars 2013.

Ville de Laval



Nos relations avec la Ville ont continué d'être très régulières cette année, avec le soutien de la répondante de MNL auprès de la Ville, Annie Marsan.

La Ville a apporté son soutien pour l'organisation de la première édition d'*En marche pour les bedons!* mais aussi, tout au long de l'année dans le dossier de l'octroi d'un terrain qui, est-il utile de le rappeler, avait été promis par le maire Gilles Vaillancourt en mars 2012.

Les contacts ont été réguliers en 2012-2013 avec les gens de l'urbanisme, de l'environnement et de la vie communautaire pour suivre la progression du dossier. Dès avril 2012, Pierre Lafleur, chef de cabinet du maire, assure MNL qu'il interviendra pour activer les choses et la recherche de terrains.

« C'est clair que pour nous, la Ville, nous sommes derrière vous. Posez-vous pas de question, c'est fait. C'est fait dans le sens où la Ville désire céder un terrain pour la maison de naissance de Mieux-Nâître à Laval. Alors nous sommes à la recherche, ce n'est pas encore tout à fait ficelé, mais ça va se faire.(...) Je vous félicite pour ce que vous allez apporter à Laval, et si vous avez un seul doute, la population va être derrière vous, c'est clair que les gens vont être derrière vous, la Ville l'est déjà, la CRÉ l'est déjà, et ça va être un succès. »

Jocelyne Guertin



 Allocation de Jocelyne Guertin, 15 mai 2012

Parmi les faits saillants, soulignons l'allocation publique de madame Jocelyne Guertin, conseillère municipale de Souvenir-Labelle, membre du comité exécutif de la Ville de Laval, confirmant l'appui de la Ville et l'octroi d'un terrain, le 15 mai 2012. Cette allocation est

disponible sur le site de MNL, section Actualités/Coquetel et nouvelles collaborations. Le 23 juin 2012, le Courrier Laval publie l'article : *Mieux-Nâître à Laval : la Ville offre un terrain.*

Le 28 juin 2012, la Ville adopte une résolution pour l'implantation du projet et pour officialiser la participation des divers services requis. En juillet 2012, le directeur de l'urbanisme, Sylvain Dubois, nous recommande de trouver un architecte car nous devons démontrer que nous serons prêtes à exploiter le terrain. En novembre 2012, la Ville

Une résolution du Conseil d'administration de Provencher Roy accorde à MNL la réalisation d'un concept, de plans et devis préliminaires incluant les élévations et représentations 3D du projet, des services d'une valeur estimée de 27 000\$.

*Martine Tremblay, architecte associée,
Provencher Roy, 25 novembre 2012*

nous présente des plans préliminaires où le futur Centre de MNL est placé avec les stationnements requis sur le terrain convoité. En février 2013, on nous apprend que le projet ne peut s'ériger sur ce terrain et que la Ville ne dispose plus de terrain répondant aux besoins du projet. En mars 2013, le maire Alexandre Duplessis réaffirme son appui et propose plutôt une subvention pour soutenir l'acquisition d'un terrain et il nous recommande de magasiner. La subvention proposée est de 150 000\$ et représente de 12% à 22% du coût d'un terrain répondant aux besoins du projet. Dossier en cours.

Centre local de développement de Laval



Le Centre local de développement (CLD) de Laval a pour mission de mobiliser l'ensemble des acteurs locaux dans une démarche commune tournée vers l'action, en vue de favoriser le développement de l'économie et la création d'emplois sur son territoire, dans le cadre d'un partenariat entre le gouvernement et la communauté locale.

Rencontrée le 19 avril 2012, Célyne LaFrance, conseillère en développement des entreprises, secteur de l'économie sociale, offre son appui et ses conseils à MNL en plus de nous informer régulièrement d'opportunités de formation ou autres événements utiles tel que le Concours québécois en entrepreneuriat. Monique Thériault suit également le dossier de MNL et a été rencontrée le 18 juillet et le 17 décembre 2012 dans le cadre de présentations de rapport d'étape. De plus, MNL participe régulièrement aux rencontres de déjeuner-réseautage du CLD. (Voir la section Formations et colloques).

Réseau d'investissement du Québec

Le Réseau d'investissement social du Québec (RISQ) est un fonds de capital de risque à but non lucratif qui œuvre uniquement en économie sociale et qui a pour mission de rendre accessible un financement adapté à la réalité des entreprises d'économie sociale. Il vise à soutenir l'essor des entreprises collectives en phase de démarrage, de consolidation, d'expansion ou de redressement.



Le RISQ a consenti un prêt à Mieux-Naître à Laval à hauteur de 100 000\$ sur deux ans (conditionnel aux rapports d'étapes à fournir sur les avancées du projet). Le prédémarrage s'échelonne de novembre 2011 à octobre 2013. MNL a rencontré François Hembert le 30 avril 2012 afin d'établir le contact; un premier rapport d'étape a été déposé en juin 2012, puis un

second en décembre 2012; chaque fois les rapports ont été acceptés et les versements de 25 000\$ versés. MNL souligne l'aide précieuse et unique de cet investisseur qui rend possible la réalisation de rêves comme celui de MNL.

Conférence régionale des élus

La Conférence régionale des élus de Laval (CRÉ DE LAVAL) a été instituée au printemps 2004, dans le cadre de la Loi sur le ministère du Développement économique et régional et de la Recherche. Elle constitue l'interlocutrice privilégiée entre le gouvernement du Québec et la région de Laval.



Mieux-Naitre à Laval s'est vue octroyer une aide financière au montant de 50 000\$, sur deux ans, pour le prédémarrage de l'implantation du projet de Centre de ressources périnatales. Pour obtenir le second versement de trois en novembre 2012, MNL devait démontrer sa viabilité financière suivant des critères qui exigeaient certaines garanties que l'organisme n'était pas en mesure de fournir. Ange-Aimée St-Amour, agente de développement à la CRÉ a contribué à la révision du protocole d'entente de sorte que MNL puisse continuer à recevoir ce soutien financier essentiel à l'atteinte de ses objectifs. Madame St-Amour a été rencontrée les 11 avril, 18 juillet, et 17 décembre 2012, de même que les 7 et 12 février 2013. MNL a assisté à l'Assemblée générale annuelle de la CRÉ le 18 juin 2012.

Les élus de Laval

Plusieurs élus de Laval ont été rencontrés pour entretenir les liens développés au fil du temps et consolider les appuis obtenus. Voici les rencontres réalisées au cours de l'année :

Guy Ouellette, député de Chomedey, 25 juillet 2012

Vincent Auclair, député de Vimont, 25 juillet 2012

Rosane Doré Lefebvre, député fédérale d'Alfred Pellan, 11 octobre 2012

Guy Ouellette, député de Chomedey, 23 octobre et 4 décembre 2012

Jean Rousselle, député Vimont, 26 octobre 2012

Francine Charbonneau, député Mille-Îles, 29 octobre 2012

Léo Bureau-Blouin, député Laval-des-Rapides, et Suzanne Proulx, député Ste-Rose 5 novembre 2012

Les députés de Laval Suzanne Proulx et Léo Bureau-Blouin considèrent que notre projet est prioritaire pour la région. Ils souhaitent le présenter au Conseil du trésor mais avant tout à la ministre responsable de la région, madame Nicole Léger. Le 13 mars, madame Proulx rend hommage à MNL à l'Assemblée nationale dans le cadre des déclarations de députés.

Mathieu Delquibet, attaché de Suzanne Proulx, députée de Ste-Rose, 15 février 2013

Conférence de presse de la ministre Véronique Hivon et rencontre avec son attaché Guillaume Denommée, 18 février 2013

Mathieu Desquibet, attaché de Suzanne Proulx, députée de Ste-Rose, 26 février 2013

Rencontre avec le maire Alexandre Duplessis et Jocelyne Guertin, conseillère municipale et membre du comité exécutif de la Ville, 4 mars 2013 (au sujet de l'octroi d'un terrain, en présence de Luc Lepage et Pierre Tessier de la Ville).

Conversation téléphonique avec le maire Alexandre Duplessis, 10 mars 2013

Partenaires divers

Le développement du projet de MNL exige des représentations continues auprès d'une diversité de partenaires potentiels. Voici d'autres personnes et organisations rencontrées au cours de l'année et que nous interpellons afin qu'ils fassent partie du grand village de MNL et que nous soyons tous *Ensemble pour accueillir la vie*.

Avril 2012 : Par l'entremise de Chantal Provost, directrice générale, remise de pochettes d'information aux 35 membres du CA de la Chambre de commerce et d'industrie de Laval (CCIL) et du Comité de la relève de la CCIL.

Cathy Cagnin, Chargée de projets, services aux membres, CCIL, 19 juillet 2012

Christian Bolduc, président BNP Stratégies, 15 juin 2012 (consultation pour numéro de charité du Réseau des CRP)

M. Claude Labelle, éditeur du Courrier Laval, 10 août 2012

Anouk Brière, coordonatrice de Nourri-Source, 13 août 2012

Bureau d'aide et d'assistance familiale St-Martin, Anick Simard, 15 août 2012

Renelle Bourdage, Centre périnatal Le Berceau, Beloeil, 22 août 2012

Caroline Gauthier, Ligue La Leche, 30 août 2012

Chantal Neveu, Multidéas, boîte de communication, 13 septembre 2012

Elio Di Giovanni, président, Assia Sami, vice-présidente, Antonietta Matera, ventes et marketing, La Mère Poule, 31 août, 10 septembre, 4 octobre 2012

Valérie Pouyanne, réalisatrice de L'arbre et le nid, projection privée et discussion en vue d'une soirée bénéfice, 11 octobre 2012

Antonietta Matera et Geneviève Nadeau, nutritionniste, La Mère Poule, discussion sur la création d'un atelier pour les parents, 23 octobre 2012

Rencontre des étudiantes SF de 1ère année, UQTR, 31 octobre 2012

Céline Lemay, sage-femme consultante, 21 novembre 2012

Geneviève Cardin, Imagenall, réalisatrice de vidéos, 26 novembre 2012

Raphaëlle Petitjean, Regroupement Les sages-femmes du Québec (RSFQ), 3 décembre 2012

Alain Demers, directeur de la Fondation Cité de la santé et Luc Lepage, 18 décembre 2012

Émilie Gagné, responsable du développement des affaires, Magenta Studio 16 janvier 2013

Annick Simard, Bureau d'aide et d'assistance familiale St-Martin, 19 février 2013

Martine Tremblay, Sonia Gagné et Eugenio Carelli, 3 associés chez Provencher Roy architectes, 21 février 2013

Jean-Pierre Dumesnil, agent Remax, 25 mars 2013

12. Visibilité

3 avril 2012 : Journée sur le travail invisible de l'AFEAS où Stéphanie Béland, administratrice de MNL, a prononcé une allocution sur le fait pour une mère de prendre soin de ses enfants sans retourner sur le marché du travail pour quelques années.

4 avril 2012 : Petit-déjeuner réseautage du CLD avec une conférence sur ce qu'il faut retenir pour obtenir un financement d'une banque.

15 mai 2012 : Coquetel organisé par MNL, plus de détails en page 11 au rapport du Comité MCR-ACA.

26 mai 2012 : Fête de la semaine québécoise des familles au Parc Marc-Aurèle Fortin à Fabreville.

9 juin 2012 : Congrès de La Ligue La Leche, distribution des cartes postales de MNL au kiosque du Groupe MAMAN.

« L'allocution que vous avez prononcée, dans le cadre de la Journée nationale du travail invisible, tenue par l'AFEAS Laval, nous a permis de mieux comprendre les enjeux et les défis vécus par les parents en devenir, les nouveaux parents et les parents qui ont déjà des enfants. Merci de votre spontanéité, de votre fougue et de votre franchise. Nous espérons pouvoir collaborer à nouveau avec votre organisme et vous souhaitons la meilleure des chances dans vos projets. »

Nicole Demers

18 juin 2012 : Participation à l'Assemblée générale annuelle de la CRE.

23 juin 2012 : Article publié dans le Courrier Laval : « Mieux-Naître à Laval : la Ville offre un terrain ».

24 au 26 août 2012 : Forum des artisans du changement : conférence témoignage de Lysane Grégoire, directrice générale de MNL et présentation d'un atelier sur le projet de MNL.

2 septembre 2012 : Fête de la famille au Centre de la nature de Laval, distribution de 600 tracts pour En marche pour les bedons! et rencontre de candidats de la CAQ, d'Option nationale et de Québec solidaire.

6 septembre 2012 : AGA et coquetel de la CCIL.

8 septembre 2012 : **Fête de la famille Pont-Viau/Laval-des-Rapides**

12 septembre 2012 : Publicité gratuite dans le Courrier Laval pour En marche pour les bedons!



15 septembre 2012 : Festival de la santé des enfants au Parc-école Georges-Vanier, distribution de tracts et de cartes postales.

22 septembre 2012 : Parution de l'article *Une journée bedaine*, dans le Courrier Laval, pour annoncer la première édition d'*En marche pour les bedons!* et 2ème publicité gratuite.

25 septembre 2012 : CCIL, coquetel de bienvenue aux nouveaux membres et midi réseautage.

29 et 30 septembre 2012 : Salon Photo, Poupon, Bedaine de Laval, tenue d'un kiosque.

2 octobre 2012 : Entrevue à la TVRL pour En marche pour les bedons!

31 octobre 2012 : Entrevue à l'émission de radio CO-Naître des étudiantes sages-femmes de l'Université du Québec à Trois-Rivières

9 novembre 2012 : Participation au panel de discussion suite à la présentation de la pièce Naissance, par le Carrefour Péri-Naissance à St-Eustache.

3 décembre 2012 : Entrevue à l'émission Réseau Santé à la Télévision régionale de Laval.

12 décembre 2012 : Souper de Noël de la CDC.

16 au 18 novembre 2012 : Forum social de Laval : **MNL présente une création artistique sur bedons sur le thème « Ensemble pour accueillir la vie »** de même qu'un atelier intitulé « Entre nature et culture » qui porte sur les besoins fondamentaux du bébé et l'instinct maternel.

Noël 2012 : MNL envoie ses bons vœux à 605 contacts (membres, partenaires de tous niveaux).

29 janvier 2013 : Activité réseautage de la CCIL avec Emploi Québec.



Artiste : Catherine Vaillancourt

30 janvier 2013 : Coquetel réseautage du Comité régional en économie sociale de Laval

4 février 2013 : Entrevue à l'émission Réseau Santé à TVRL pour promouvoir L'Arbre et le nid avec Valérie Pouyane et la directrice.

19 février 2013 : Entrevue à l'émission Ça vaut le détour à TVRL pour promouvoir L'Arbre et le nid avec Valérie Pouyane, Annick Simard du Bureau d'aide et d'assistance familiale Place St-Martin et la directrice.

26 février 2013 : Article dans le Courrier Laval « Démystifier l'accouchement naturel », annonçant L'Arbre et le nid.

27 février 2013 : Publicité gratuite dans le Courrier Laval pour L'Arbre et le nid.

2 mars 2013 : Publication dans le Courrier Laval « Une autre collaboration avec Mieux-Naitre à Laval, incluant une photo.

6 mars 2013 : Publicité gratuite dans le Courrier Laval pour L'Arbre et le nid.

17 mars 2013 : Chronique post-événement à l'émission Ça vaut le détour à TVRL.

18 mars 2013 : Dépôt de la candidature de MNL au Concours québécois en entrepreneuriat.



Patricia Ann Beaulieu, directrice générale, Courrier Laval; Brigitte L'Écuyer avec bébé Justine; Stéphanie Béland avec bébé Nathan et Lysane Grégoire, directrice générale, Mieux-Naitre à Laval.

Animation du site Internet par la publication de six actualités au cours de l'année

Mieux-Naître à Laval à l'Assemblée nationale

La députée de Ste-Rose, madame Suzanne Proulx, rend hommage à l'organisme Mieux-Naître à Laval à l'Assemblée nationale, le 13 mars 2013, lors de la période des déclarations des députés.

Soirée bénéfique - L'Arbre et le nid

Communiqué de presse émis le 25 février 2013 afin d'annoncer la soirée bénéfique du 11 mars 2013 lors de laquelle sera projeté le film documentaire en titre. Une invitation à la réflexion sur l'accouchement naturel et les pratiques en cours à notre époque.

Des membres et des bénévoles en action

Mieux-Naître à Laval est très actif et c'est grâce à la participation de membres et de bénévoles engagés et qui donnent ni plus ni moins que l'âme à l'entreprise!

Retour sur En marche pour les bedons !

Faits saillants, album photos, collaboration des bénévoles et partenariats, regard sur la première édition de cette activité bénéfique tenue le 13 octobre 2012.

Mieux-Naître à Laval: la Ville offre un terrain

Article de Kariane Bourassa, publié le 23 juin 2012 dans le Courrier Laval. On y relate le coquetel de Mieux-Naître à Laval qui a favorisé de nouvelles collaborations et où la conseillère municipale Jocelyne Guertin a annoncé l'offre d'un terrain de la Ville à MNL.

Nouvelles de l'Assemblée générale 2012

Prenez connaissance des dernières activités de MNL communiquées lors de la dernière assemblée des membres, le 29 mai 2012.

Coquetel et nouvelles collaborations

Le 15 mai 2012, MNL conviait des représentants du monde des affaires et autres collaborateurs potentiels à une présentation spéciale du projet.

Microsites pour la tenue de nos événements bénéfiques

En marche pour les bedons! tenu le 13 octobre 2012

En marche pour les bedons!

Samedi 13 octobre 2012
au Centre de la Nature de Laval
de 9 h à 16 h

Commanditaire exclusif Partenaires Collaborateurs

Accueil
Nos objectifs
Activités
Horaire et lieu
Inscription
Bénévoles
Concours photo
Contacts
Prix de présence

Un événement présenté par

Mieux-Naitre à Laval
Ensemble pour accueillir la vie

La mère poule
Commanditaire exclusif et m

Merci aux bénévoles

- Réalisé gracieusement par Marc Saffioti, Kikooshi.com, le site de MNL est administrable et transactionnel;
- Les microsites des événements sont transactionnels et permettent les inscriptions et paiements en ligne.

Soirée L'Arbre et le nid, tenue le 11 mars 2013

L'arbre et le nid
Un film de Valérie Pouyanne

En première à Laval
Lundi 11 mars 2013 à 19 h au cinéma Guzzo

Mieux-Naitre à Laval
Ensemble pour accueillir la vie
mieuxnaitre.org/nid

Au cinéma Guzzo de Laval
à partir du 11 mars 2013

Mieux-Naitre à Laval est fier de présenter le magnifique film de Valérie Pouyanne : L'Arbre et le nid. C'est dans le cadre d'une soirée bénéfice que vous pourrez voir ce documentaire touchant qui révèle ce qui se cache derrière l'accouchement naturel, une tendance qui gagne constamment du terrain.

Suite à la projection, vous aurez l'occasion de rencontrer la réalisatrice et d'autres panélistes pour une période d'échanges où vous pourrez poser toutes vos questions. Une belle opportunité d'accès à des spécialistes de la

Achetez vos billets en ligne

CINEMA

Animation de la page Facebook de MNL

Création de 6 événements pour annoncer et diffuser les cafés-causeries et les activités de financement et de 4 albums photos souvenirs liées à nos activités.

130 publications dans l'année sur le journal en variant suivant l'actualité et les ressources, de 4 à 26 publications par mois.

Évolution des statistiques :

	Avril 2012	Sept 2012	Mars 2013
Nombre de personnes qui partagent des actualités sur notre Page par 28 jours	14	50	141
Nombre d'actualités créées à propos de notre Page par 28 jours	16	78	194
Total des « J'aime »	139	186	274
Nombre de personnes étant amis avec les personnes qui ont indiqué aimer votre Page	28 820	40 320	63 088
Nombre de personnes qui ont vu du contenu associé à votre Page par 28 jours	307	1 774	8 044

Service d'écoute et de référence

Depuis son incorporation en 2010, MNL est de plus en plus connu dans la région par ses partenaires de tous niveaux. Les interfaces de communications (site Internet et page Facebook) de même que les activités de visibilité contribuent également à ce que la population commence à être informée des services en périnatalité que nous prévoyons mettre en place. Bien que nous n'offrions pas encore ces services, nous recevons progressivement de plus en plus de courriels et d'appels téléphoniques de femmes qui recherchent des informations et des services principalement pour les sujets suivants : suivis de grossesse avec sage-femme, relevailles, accompagnantes à la naissance. Nous les référons alors, suivant le cas, aux ressources extérieures de la région, au privé ou au Centre de bénévolat de Laval. Occasionnellement, nous nous retrouvons devant une personne qui a besoin d'écoute en raison d'une situation personnelle difficile, et il nous arrive de référer pour d'autres types de services (yoga, cours prénatals, approches alternatives...).

13. Autofinancement

 A promotional graphic for a family activity. It features a baby's face on the left. A large orange speech bubble contains the text "En marche pour les bedons!" in white. Below the speech bubble, it says "Activité familiale le 13 octobre 2012" in blue.	<p>13 octobre 2012 : EN MARCHÉ POUR LES BEDONS!</p> <p>L'activité (décrite en page 13) a permis d'amasser, en commandites, dons et inscriptions, 7722\$, pour un profit net après dépenses de 5394\$. Un bilan a été réalisé qui a permis de conclure qu'il valait la peine de donner une seconde chance à cet événement, mais que la formule devait être modifiée et que la date aurait avantage à être devancée, ce qui a été fait, la prochaine édition est prévue le 24 août 2013.</p>
<p>Campagne Objectif Zénith, organisée par la Ville de Laval.</p> <p>Mieux-Naître à Laval a participé à cette campagne de financement pour la seconde fois (1^{er} novembre 2012 au 8 février 2013) et a pu recueillir 1620\$ au profit de MNL! Merci à tous ceux qui ont participé à cette campagne avec nous et qui ont mis la main à la pâte pour vendre un maximum de billet! À l'année prochaine!</p>	 The logo for "Objectif Zénith" features the word "OBJECTIF" in yellow above "ZÉNITH" in large black letters. To the right is a yellow star with a stylized figure of a person with arms raised inside it.
 A promotional graphic for a benefit evening. It shows a tree growing out of a large orange egg on a beach at night, with a full moon in the sky. Text at the bottom reads "Lundi 11 mars 2013 à 19h au cinéma Guzzo à Laval".	<p>11 mars 2013 : Soirée bénéfique L'Arbre et le nid</p> <p>Mieux-Naître à Laval a organisé cette soirée (décrite en page 14) le 11 mars 2013. Toute l'équipe est satisfaite des résultats, tant pour la vente des billets que pour les commandites obtenues puisque nos objectifs ont été dépassés. Nous visons 125 personnes et en avons accueilli 163; l'activité a généré des revenus bruts de 10 780\$, pour un revenu net après dépenses de 8 440\$ alors que l'objectif était de 7 000\$.</p>
<p>Campagne Fundscrip en continue toute l'année</p> <p>Nous apprécions cette campagne simple qui aide des centaines d'organismes, partout au pays et ne coûte pas un sou! Les participantes font leurs achats auprès de leurs détaillants habituels et un pourcentage de tous ces achats (de 2% à 15%) est reversé à MNL. Il y a plus d'une centaine de détaillants, dont Loblaw's, IGA, Metro, SAQ, Gap, Winners, Fruits & Passion, Archambault, Rona, Canadian Tire, Petro-Canada, Esso, Ultramar et plusieurs autres. Nous encourageons toutes nos membres à nous contacter afin de connaître les modalités d'inscription. En 2012-2013, Fundscrip nous a permis d'amasser 540\$; le potentiel de gains est cependant beaucoup plus élevé.</p>	 The Fundscrip logo consists of a red circle with a diagonal slash over a Canadian one-cent coin.

ANNEXE 1 – Plan d'action – Comité membres et bénévoles

PLAN D'ACTION DÉTAILLÉ				
Objectif	Actions / Moyens	Détail	Responsable(s)	Échéancier
A. S'assurer de l'autofinancement de MNL	Dynamiser la campagne Fundscrip	Annexe 1	Rose Espinales	En continu
	Participer à la campagne Zenith	Annexe 2	Lysane Grégoire	Septembre 2013
	Participer à En marche pour les bedons, 2 ^e édition		Comité EMPB	24 août 2013
	Participer à l'événement annuel de mars ---- vérifier la possibilité de faire un spectacle-bénéfice avec <i>Émilie Ouellette, humoriste avec son spectacle « accoucher de rire »</i>		Comité MB	Juin 2013
	Explorer d'autres idées d'autofinancement ---- le frère d'Annie écrit et fait des pièces de théâtre, voir s'il peut nous en écrire une et faire un événement bénéfice ---- souper bénéfice (Marie-Paule)		Comité MB et Annie Thibodeau	
B. Assurer le recrutement continu de membres et de bénévoles	Distribution de cartes postales (tournée des organismes familles, système d'ambassadrices)	Annexe 3	Brigitte L'Ecuyer	En continu
	Rappel des lavalloises ayant contacté la MdN de Blainville		Désirée Boudreau	Mai 2013
	Tenir des kiosques lors de fêtes de quartier et autres activités	Annexe 4	Sandra Aresteanu	Selon calendrier
	Paiement des cotisations	Annexe 5	Brigitte L'Ecuyer	Mai 2013
C. Nourrir le sentiment d'appartenance des membres de MNL	Élaborer un processus d'accueil des bénévoles		Jocelyne Jones	Juillet 2013
	Élaborer un processus de reconnaissance des bénévoles		Jocelyne Jones	Juillet 2013
	Tenir des activités régulières d'intérêt et favorisant l'échange (café-causerie)	Annexe 6	Sandra Aresteanu	1 fois/mois
	Identifier un lieu convivial et accueillant pour tenir nos activités de membres. (Lieu identifié : ?)		Sandra Aresteanu	Novembre 2012
	Proposer des activités aux membres (journée des bénévoles de Laval, autres formations...)		Lysane Grégoire	En continu
D. Contribuer au développement du projet de MNL	Faire connaître les besoins de MNL pour son développement		Lysane Grégoire	
	Sensibiliser les membres à la force de leur réseau		Lysane Grégoire	
	Solliciter l'accès aux réseaux personnels des membres et bénévoles		Lysane Grégoire	
	Solliciter des lettres justifiant la demande d'accès aux services des sages-femmes		Lysane Grégoire	
E. Se doter d'une structure de fonctionnement	Élaborer un plan d'action		Brigitte L'Ecuyer	fait
	Prévoir les mécanismes de gestion des bases de données (MNL, Infolettre)		Brigitte L'Ecuyer	fait
	Élaborer une liste de tâches potentielles pour les bénévoles		Brigitte L'Ecuyer	Juin 2013
	Participer à la production de l'infolettre - 10 du mois – chaque responsable doit fournir un texte à Mylène - 15 du mois – Mylène prépare l'infolettre pour diffusion		Mylène Garon	En continu
	Participer à l'animation de la page Facebook		Sandra Aresteanu	En continu

Modèle d'affaires et vision de développement

**PARTENAIRES MAJEURS
ET FINANCEMENT**

**VOLET
COMMUNAUTAIRE**
ASSSL (PSOC)
(services gratuits)

**VOLET ÉCONOMIE
SOCIALE (CRP*)**
ASSSL (reconnaissance CRP)
MSSS - CSSSL - Ville - CLD - CRE - RISQ
Dons et Revenus autogénérés
(juste prix ou tarifs modulés)
*CRP : Centre de ressources périnatales

**VOLET MAISON DE
NAISSANCE**
ASSSL (concertation)
CSSSL (entente de services)
MSSS (implantation,
opérations)
(services RAMQ)

**VOLET PROGRAMMES
SPÉCIALISÉS**
ASPC (PACE, PCNP)
MFA (halte-garderie)
Avenir d'enfants

SERVICES GÉNÉRAUX

Information et soutien : service intégré à l'ensemble des activités, notamment via le Centre de documentation
Espace boutique et locations
Consultation et soutien individuel

**PRÉNATAL ET
ACCOUCHEMENT**

Cours et rencontres prénatales animés
Rencontres prénatales informelles
Accompagnement à la naissance
Suivis complets de grossesse avec
sage-femme jusqu'à 6 sem. postnatal
Accouchements à domicile, en
chambres de naissance ou en CH

**ALLAITEMENT ET
POSNATAL**

Rencontres postnatales sans thématique
Service de relevailles à domicile
Soutien à l'allaitement et consultation professionnelle en lactation (IBCLC)
Ateliers animés variés
Ateliers donnés par des bénévoles

SANTÉ EN GÉNÉRAL

Conditionnement physique prénatal, cours de détente et remise en forme, avec ou sans bébé
Services professionnels (ostéopathie, acupuncture, massothérapie, psychothérapie)

**ADAPTATION AUX RÔLES
MATERNEL ET PATERNEL**

Activités parents-poupons
Formation massage pour bébés
Ateliers dédiés aux pères
RCR bébé-enfant

**RENFORCEMENT DU
RÉSEAU SOCIAL ET BRISER
L'ISOLEMENT**

Espace d'échange et d'entraide pour les familles
Activités favorisant l'intégration citoyenne et cuisine collectives
Halte-garderie
Groupes de soutien

AUTONOMIE FINANCIÈRE

Soutien au retour au travail des femmes (ateliers thématiques, consultations individuelles, références)
Espace pour la réalisation de projets d'entrepreneuriat

Milieu de vie communautaire et interculturel